

Inhalt

Zeichenerklärung	7
Vorwort	8
Einführung	10
1 E. Pedersen – Gallmeyer , Dänemark 1971, <i>Sizilianische Verteidigung, Najdorf-Variante</i>	27
2 Tal – Uhlmann , Moskau 1971, <i>Französische Verteidigung, Tarrasch-Variante</i>	28
3 Planinc – Najdorf , Wijk aan Zee 1973, <i>Sizilianische Verteidigung, Najdorf-Variante</i>	30
4 Balashow – Andersson , Wijk aan Zee 1973, <i>Sizilianische Verteidigung, Scheveninger Variante</i>	32
5 Lombardy – Quinteros , Manila 1973, <i>Sizilianische Verteidigung, Najdorf-Variante</i>	33
6 Spasski – Raschkowski , Meisterschaft der UdSSR, Moskau 1973, <i>Sizilianische Verteidigung, Najdorf-Variante</i>	35
7 Velimirović – Wasjukow , Wettkampf UdSSR – Jugoslawien, Tiflis 1973, <i>Sizilianische Verteidigung, Taimanow-Variante</i>	36
8 Wasjukow – Velimirović , Wettkampf UdSSR – Jugoslawien, Tiflis 1973, <i>Sizilianische Verteidigung, Rossolimo-Variante</i>	38
9 Ivkov – Timman , Amsterdam (IBM) 1974, <i>Aljechin-Verteidigung, Vierbauernangriff</i>	40
10 Quinteros – Ribli , Montilla 1974, <i>Nimzoindische Verteidigung, Klassische Variante</i>	41
11 Waganjan – Kupreitschik , Meisterschaft der UdSSR, Leningrad 1974, <i>Trompowsky-Angriff</i>	43
12 Waganjan – Planinc , Hastings 1974/75, <i>Englische Eröffnung</i>	44
13 Tal – F. Olafsson , Las Palmas 1975, <i>Moderne Verteidigung</i>	46
14 Tal – R. Byrne , Interzonenturnier, Biel 1976, <i>Sizilianische Verteidigung, 4 ♖xd4</i>	49
15 Browne – R. Byrne , Meisterschaft der USA, Mentor 1977, <i>Holländische Verteidigung, 2 ♘c3</i>	50
16 Spasski – Larsen , Bugojno 1978, <i>Caro-Kann-Verteidigung, 4... ♗f5</i>	52
17 Gulko – Sawon , Zonenturnier, Lwow 1978, <i>Modernes Benoni, Taimanow-Angriff</i>	54
18 Browne – Ljubojević , Tilburg 1978, <i>Nimzoindische Verteidigung, Rubinstein-System</i>	56
19 Hug – Kortschnoj , Schweiz 1978, <i>Katalanische Eröffnung</i>	58
20 Tal – Larsen , Montreal 1979, <i>Sizilianische Verteidigung, Richter-Rausser-Angriff</i>	60
21 Spasski – Tal , Montreal 1979, <i>Damenindische Verteidigung, Klassisches System</i>	61
22 Sosonko – Hübner , Tilburg 1979, <i>Katalanische Eröffnung</i>	63
23 Sax – Ljubojević , London (Phillips & Drew) 1980, <i>Sizilianische Verteidigung, c3</i>	64
24 Kortschnoj – Hübner , Johannesburg 1981, <i>Damenindische Verteidigung</i>	66
25 Beljawski – Larsen , Tilburg 1981, <i>Caro-Kann-Verteidigung, 4... ♗f5</i>	68
26 Psachis – Geller , Zonenturnier, Jerewan 1982, <i>Abgelehntes Damengambit, Tartakower-Variante</i>	69

27	Kasparow – T. Petrosjan , Bugojno 1982, <i>Bogo-Indische Verteidigung</i>	71
28	Tal – Van der Wiel , Interzonenturnier, Moskau 1982, <i>Englische Eröffnung</i>	74
29	Van der Wiel – Ftačnik , Århus 1983, <i>Sizilianische Verteidigung, Najdorf-Bauernraubvariante</i>	75
30	Ljubojević – Kasparow , Nikšić 1983, <i>Königsindischer Angriff</i>	76
31	Timman – Polugajewski , Tilburg 1983, <i>Nimzoindische Verteidigung, Sämisch-Variante</i>	78
32	Spasski – Seirawan , Zürich 1984, <i>Pirc-Verteidigung</i>	81
33	Nunn – Sosonko , Olympiade, Thessaloniki 1984, <i>Sizilianische Verteidigung, Velimirović-Angriff</i>	83
34	Timman – Ljubojević , Linares 1985, <i>Sizilianische Verteidigung, Najdorf-Bauernraubvariante</i>	85
35	Jussupow – Nogueiras , Kandidatenturnier, Montpellier 1985, <i>Abgelehntes Damengambit, Abtauschvariante</i>	86
36	Tal – Kortschnoj , Kandidatenturnier, Montpellier 1985, <i>Sizilianische Verteidigung, Richter-Rauser-Angriff</i>	88
37	Knaak – Adorjan , Szirak 1985, <i>Nimzoindische Verteidigung, Rubinstein-System</i>	91
38	Kortschnoj – Greenfeld , Biel 1986, <i>Englische Eröffnung</i>	92
39	Chandler – Waganjan , Olympiade, Dubai 1986, <i>Französische Verteidigung, Winawer-Variante</i>	94
40	Adorjan – Kudrin , New York Open 1987, <i>Damenindische Verteidigung</i>	95
41	Seirawan – Beljowski , Weltcup, Brüssel 1988, <i>Damengambit, Slawische Abtauschvariante</i>	98
42	Ehlvest – Andersson , Weltcup, Belfort 1988, <i>Sizilianische Verteidigung, Taimanow-Variante</i>	99
43	Kudrin – King , London (NatWest Young Masters) 1988, <i>Caro-Kann-Verteidigung</i>	100
44	Ehlvest – Kasparow , Weltcup, Reykjavik 1988, <i>Englische Eröffnung</i>	102
45	Knaak – Speelman , Olympiade, Thessaloniki 1988, <i>Damenbauernspiel</i>	105
46	I. Sokolov – Zeschkowski , Wijk aan Zee 1989, <i>Englische Eröffnung</i>	107
47	Kasparow – Speelman , Weltcup, Barcelona 1989, <i>Moderne Verteidigung</i>	108
48	Polugajewski – Kudrin , New York Open 1989, <i>Grünfeld-Verteidigung, Abtauschvariante</i>	110
49	Iwantschuk – Csom , Jerewan 1989, <i>Nimzoindische Verteidigung, 4 f3</i>	112
50	Hodgson – Zsu. Polgar , Europäische Mannschaftsmeisterschaft, Haifa 1989, <i>Trompowsky-Angriff</i>	113
51	Ki. Georgiew – Saitschik , Palma de Mallorca (GMA) 1989, <i>Sizilianische Verteidigung, Najdorf-Variante</i>	114
52	Geller – Drejew , New York Open 1990, <i>Französische Verteidigung, Tarrasch-Variante</i>	117
53	Adams – Wolff , London (Watson, Farley & Williams) 1990, <i>Pirc-Verteidigung</i>	119
54	Khalifman – Nikolić , Moskau (GMA) 1990, <i>Französische Verteidigung, Winawer-Variante</i>	121
55	Arencibia – Seirawan , Interzonenturnier, Manila 1990, <i>Moderne Verteidigung</i>	123
56	Smagin – Šahović , Open, Biel 1990, <i>Nimzowitsch-Verteidigung</i>	125
57	Timman – Kortschnoj , Tilburg 1991, <i>Französische Verteidigung, 3...dxe4</i>	127
58	Sweschnikow – Scherbakow , Meisterschaft der UdSSR, Moskau 1991, <i>Sizilianische Verteidigung, Rossolimo-Variante</i>	128
59	Watson – Meduna , Prag 1992, <i>Caro-Kann-Verteidigung, 4...d7</i>	131
60	Timman – Kasparow , Linares 1992, <i>Königsindische Verteidigung, Sämisch-Variante</i>	132

61	Beljowski – Gelfand , Linares 1992, <i>Damengambit, Slawische Verteidigung</i>	135
62	Seirawan – Short , Amsterdam (VSB) 1992, <i>Abgelehntes Damengambit, 5 ♗f4</i>	136
63	Geller – Tschiburdanidse , Aruba 1992, <i>Owen-Verteidigung</i>	138
64	Krasenkow – Sweschnikow , Moskau 1992, <i>Damengambit, Halbslawische Verteidigung</i>	141
65	Fischer – Spasski , Match (9), Sveti Stefan 1992, <i>Spanisch, Abtauschvariante</i>	143
66	G. Georgadse – Adorjan , Europäische Mannschaftsmeisterschaft, Debrecen 1992, <i>Grünfeld-Verteidigung, Abtauschvariante</i>	145
67	Piket – Sturua , Europäische Mannschaftsmeisterschaft, Debrecen 1992, <i>Abgelehntes Damengambit</i>	147
68	Jakowitsch – Balaschow , Zonenturnier, St. Petersburg 1993, <i>Sizilianische Verteidigung, Sozin-Angriff</i>	148
69	Kasparow – Gelfand , Linares 1993, <i>Sizilianische Verteidigung, Najdorf-Variante</i>	149
70	Zsu. Polgar – Speelman , Niederländische Mannschaftsmeisterschaft 1993, <i>Englische Verteidigung</i>	152
71	Suba – Sax , Zonenturnier, Budapest 1993, <i>Nimzoindische Verteidigung, Rubinstein-System</i>	154
72	Lobron – Asmaiparaschwili , PCA-Qualifikationsturnier, Groningen 1993, <i>Moderne Verteidigung</i>	156
73	An. Sokolow – Schirow , Französische Mannschaftsmeisterschaft 1994, <i>Moderne Verteidigung</i>	158
74	Adams – Tiwjakow , PCA-Kandidatenwettkampf (2), New York 1994, <i>Sizilianische Verteidigung, Moskauer Variante</i>	160
75	Akopjan – Khenkin , Tilburg 1994, <i>Sizilianische Verteidigung</i>	161
76	Spangenberg – Ftačnik , Olympiade, Moskau 1994, <i>Sizilianische Verteidigung, Grand-Prix-Angriff</i>	164
77	Smirin – Alterman , Haifa 1995, <i>Russische Verteidigung</i>	167
78	J. Polgar – Schirow , Donner-Memorial, Amsterdam 1995, <i>Sizilianische Verteidigung, Moskauer Variante</i>	170
79	Kramnik – Beljowski , Belgrad 1995, <i>Réti-Eröffnung</i>	172
80	Kramnik – Ehlvest , Tal-Memorial, Riga 1995, <i>Damengambit, Halbslawische Verteidigung</i>	174
81	de Firmian – Hübner , Polanica Zdroj 1995, <i>Französische Verteidigung, Klassische Variante</i>	176
82	Jurtajew – Schulman , Wladiwostok 1995, <i>Königsindische Verteidigung</i>	177
83	Illescas – Sadler , Zonenturnier, Linares 1995, <i>Angenommenes Damengambit</i>	178
84	Geo. Timoschenko – Judassin , St. Petersburg 1996, <i>Sizilianische Verteidigung, Scheveninger Variante</i>	179
85	Romanischin – Ehlvest , Biel 1996, <i>Abgelehntes Damengambit, Orthodoxe Verteidigung</i>	181
86	Miles – Atalik , Beijing 1996, <i>Damenbauernspiel</i>	183
87	Bologan – Tischbierek , Open, Wien 1996, <i>Aljechin-Verteidigung</i>	184
88	Smirin – Ricardi , Olympiade, Jerewan 1996, <i>Skandinavische Verteidigung</i>	186
89	Kasparow – Hraček , Olympiade, Jerewan 1996, <i>Sizilianische Verteidigung, Richter-Rausser-Angriff</i>	189
90	Khuzman – Minasjan , Europäische Mannschaftsmeisterschaft, Pula 1997, <i>Schmid-Benoni</i>	191
91	Waganjan – Fjodorow , Europäische Mannschaftsmeisterschaft, Pula 1997, <i>Moderne Verteidigung</i>	193

92	Spangenberg – Tkatschiew , Villa Martelli 1997, <i>Vierspringerspiel</i>	195
93	Hellers – Cu. Hansen , Malmö 1997, <i>Französische Verteidigung, Winawer-Variante</i>	196
94	Emms – Summerscale , London (Drury Lane) 1997, <i>Philidor-Verteidigung</i>	199
95	Shabalov – Stefansson , Winnipeg 1997, <i>Nimzoindische Verteidigung, Rubinstein-System</i>	201
96	Onischuk – Hertneck , Biel 1997, <i>Französische Verteidigung</i>	202
97	Leitão – Baburin , Wettkampf Europa – Amerika, Bermuda 1998, <i>Angenommenes Damengambit</i>	204
98	Timman – Van Wely , Match (6), Breda 1998, <i>Sizilianische Verteidigung, Scheveninger Variante</i>	206
99	Kramnik – Lautier , Tilburg 1998, <i>Damengambit, Halbslawische Verteidigung</i>	208
100	Schirow – Hraček , Match (2), Ostrava 1998, <i>Caro-Kann-Verteidigung, Vorstoßvariante</i>	209
101	Topalow – Iwantschuk , Linares 1999, <i>Englische Eröffnung</i>	211
102	Kasparow – Van Wely , Wijk aan Zee 2000, <i>Sizilianische Verteidigung, Englischer Angriff</i>	212
103	Fjodorow – Schirow , Polanica Zdroj 2000, <i>Königsgambit</i>	215
104	Mitkow – Rublewski , Europapokal der Vereinskmannschaften, Neum 2000, <i>Sizilianische Verteidigung, Paulsen-Variante</i>	217
105	J. Polgar – Smirin , Olympiade, Istanbul 2000, <i>Pirc-Verteidigung, Dreibauernangriff</i>	219
106	Schirow – Topalow , Wijk aan Zee 2001, <i>Sizilianische Verteidigung, Perenyi-Angriff</i>	222
107	Kramnik – Sadwakassow , Astana 2001, <i>Angenommenes Damengambit</i>	224
108	Morosewitsch – Van Wely , Wijk aan Zee 2002, <i>Französische Verteidigung, 3...dxe4</i>	226
109	Riasanzew – Newostrujew , Russische Meisterschaft, Krasnodar 2002, <i>Königsindische Verteidigung, 4 ♖g5</i>	228
110	Van Wely – Acs , Hoogeveen 2002, <i>Nimzoindische Verteidigung, Rubinstein-System</i>	231
111	Schirow – Van Wely , Bundesliga 2002/03, <i>Sizilianische Verteidigung, ♘c3</i>	233
112	J. Polgar – Mamedjarow , Olympiade, Bled 2002, <i>Spanisch, Offene Variante</i>	237
113	Sutovsky – Smirin , Israelische Meisterschaft, Tel Aviv 2002, <i>Sizilianische Verteidigung, ♘c3</i>	239
114	J. Polgar – Berkes , Budapest 2003, <i>Französische Verteidigung, 4...dxe4</i>	241
115	Gelfand – Shabalov , Bermuda 2004, <i>Damengambit, Halbslawische Verteidigung</i>	243
116	Gelfand – Ki. Georgiew , Olympiade, Calvia 2004, <i>Katalanische Eröffnung</i>	245
117	Swidler – Van Wely , Wijk aan Zee 2005, <i>Sizilianische Verteidigung, ♘c3</i>	248
118	Leko – Bruzon , Wijk aan Zee 2005, <i>Spanisch, Tschigorin-Verteidigung</i>	250
119	Landa – Schaposchnikow , Russische Mannschaftsmeisterschaft, Sotschi 2005, <i>Caro-Kann-Verteidigung, 4...♙f5</i>	252
120	Motylew – Parligras , Europameisterschaft, Warschau 2005, <i>Sizilianische Verteidigung, ♘c3</i>	255
121	Drejew – Minasjan , Europameisterschaft, Warschau 2005, <i>Pirc-Verteidigung, 4 ♖g5</i>	257
122	Gelfand – Macieja , Spanische Mannschaftsmeisterschaft, Merida 2005, <i>Damenindische Verteidigung, 4 g3 ♙a6</i>	259
123	M. Carlsen – Beljawski , Wijk aan Zee 2006, <i>Spanisch, Archangelsker Variante</i>	261
124	Iwantschuk – Swidler , Morelia/Linares 2006, <i>Grünfeld-Verteidigung, 4 ♖g5</i>	264
125	Iwantschuk – Vallejo Pons , Morelia/Linares 2006, <i>Damengambit, Wiener Variante</i>	266
	Spielerverzeichnis	269
	Eröffnungsverzeichnis	270

♞d7 20 ♙f5 ♜f6 nebst ...g6 hat der weiße Läufer kein sicheres Feld auf der Diagonale h3-c8) 16...♞e6! (mit der Dame auf h4 statt auf h3, überlebt Weiß nach 16...♙f3 17 ♜xe8+ ♙f8 18 ♜g3 ♜h3 19 ♙f1) 17 ♜g3 (nach 17 ♜xd5 ♙f3 18 ♜g3 c6 muss Weiß die Mehrfigur sofort zurückgeben, um die Drohung ...♞h6 zu beantworten) 17...♞h6 18 ♜e8+ ♙f8 (mit der Drohung ...♙f3 nebst Matt auf h1) 19 ♜xd5 (19 ♙e4 dxe4 20 ♜xe4 ♜h2+ 21 ♙f1 ♜c6 gibt dem Schwarzen sehr starken Angriff ohne jedes Materialopfer) 19...♜c6! (19...♙f3 20 ♜e7+! erzwingt den Damentausch) 20 ♜e4 (20 ♜xa8 ♙f3 führt zum Matt) 20...♜h2+! 21 ♙f1 ♞e8!, und Weiß muss die Dame geben.

2b) 15 e4 ♙h2+ 16 ♙xh2 ♙g4+ 17 ♙g1 ♙xf3 18 ♜g3 ♙xd1 19 ♞xd1 dxe4 20 ♜cxe4 ♜c6 ist zu schwarzen Gunsten, aber Weiß ist nicht ohne Verteidigungschancen.

14...♙xh3 15 ♜cxd5

Es gibt nichts Besseres:

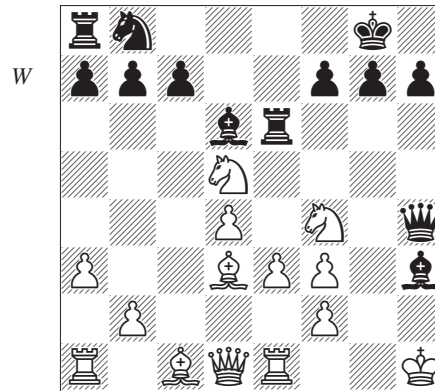
1) 15 ♜xh3 ♜xh3+ 16 ♙g1 ♙h2+ forciert das Matt.

2) 15 ♜g2 ♜xf2 16 ♙f1 (16 ♞g1 verliert nach 16...♞e6) 16...♜c6 (droht sowohl 17...♞e6 als auch 17...♜xd4) 17 ♞e2 ♜xf3 (jetzt droht Schwarz 18...♙g4) 18 ♜b5 ♙g3 mit schwarzer Gewinnstellung.

3) 15 e4 ♜c6 16 e5 ♜xd4 17 ♙xh7+ ♙xh7 18 ♜xd4 c5 19 ♜e3 ♞xe5 20 ♜xe5 ♞e8! 21

♜xe8 ♙xf4 22 ♙xf4 ♙g4+ 23 ♙g1 ♙xf3, und Schwarz setzt matt.

15...♞e6! (D)



Der schwarze Turm greift in den Angriff ein und stellt die sofortigen Drohungen 16...♞h6 und 16...♜xf2 auf. Schwarz braucht nicht einmal seine beiden Figuren am Damenflügel, um den Angriff nach Hause zu bringen.

16 ♜xe6

Nun ist es ein forciertes Matt in sieben Zügen.

16...♙f5+! 17 ♙g1 ♜h2+ 18 ♙f1 ♙g3 0-1

Ein mögliches Ende wäre 19 ♜e7+ ♙h8 20 ♜d2 (20 fxg3 ♙h3#) 20...♙xd3+ 21 ♞e2 ♜h1#.

Partie 111

Alexej Schirow – Loek van Wely

Bundesliga 2002/03

Sizilianische Verteidigung, ♜c3

1 e4 c5 2 ♜f3 ♜c6 3 ♜c3 ♜f6

Weiß hat sich zunehmend dem Zug 3 ♜c3 zugewandt, womit er das Sweschnikow-System vermeiden möchte. Die vielleicht logischste Antwort ist 3...g6, aber dann muss Schwarz natürlich auch ein paar Varianten im Drachen lernen. Wenn Schwarz 3...e6 spielt, führt 4 d4 cxd4 5 ♜xd4 ♜f6 6 ♜xc6 bxc6 7 e5 zu einer gefährlichen Variante, die viele Sweschnikow-Spieler lieber vermeiden. Einige Spieler haben 3...e5 geantwortet, was zumindest logisch ist,

insofern es versucht, den Weißen dafür zu „bestrafen“, nicht sofort d4 gespielt zu haben. Allerdings ist nicht klar, ob die Schwächung von d5 wirklich gerechtfertigt ist (beachten Sie die Partien 113 und 117 für mehr Details zu dieser Variante). Damit bleibt noch der Textzug.

4 ♙b5

Natürlich ist 4 d4 cxd4 5 ♜xd4 e5 genau das, was Schwarz will, so dass Weiß, wenn er diese Zugfolge wählt, fast immer 4 ♙b5 folgen lässt. Das Ergebnis ist ein Übergang zum

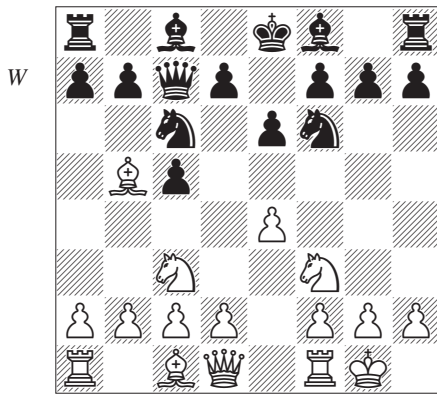
Rossolimo-System, in dem Schwarz allerdings ungewöhnlich früh ... f6 gespielt hat.

4... c7

Das kann als aktuelle Hauptvariante angesehen werden. 4... d4 ist zwar häufiger gespielt worden, aber die Fortsetzung 5 e5 xb5 6 xb5 d5 7 g5 ! gibt dem Weißen gefährliche Initiative, und vermutlich sollte Schwarz diese Variante besser vermeiden.

5 0-0 e6 (D)

Vielleicht bin ich voreingenommen, aber dieser Zug gefällt mir für Schwarz einfach nicht. Weiß kann sich schnell und leicht entwickeln, indem er alle seine Figuren auf natürliche Felder stellt, während der schwarze König mehrere Züge lang im Zentrum bleiben muss. Besonders riskant erscheint es gegen Schirow, der mit großer Wahrscheinlichkeit von jeder angebotenen Angriffsmöglichkeit Gebrauch machen wird. In den letzten Jahren hat sich 5... d4 als Hauptvariante etabliert, was dem Schwarzen vernünftige Ausgleichschancen bietet. Beachten Sie die Partie 120 für mehr Details zu dieser Variante.



6 e1

Die 84%, die Weiß aus dieser Stellung erreicht hat, sprechen für sich. Schwarz muss sich schon um die Drohung e5 Sorgen machen.

6... g4

Der Versuch, die Kontrolle über e5 zu behalten, sieht am besten aus, obwohl ein solcher Nicht-Entwicklungszug ein offensichtliches Risiko mit sich bringt. Auch die Alternative 6...d6 ist wenig attraktiv nach 7 d4 cxd4 8 d5 ! exd5

(8... d8 9 xd4 d7 10 g5 gibt Weiß starken Druck) 9 exd5+ e7 10 xd4 xd5 11 xc6 bxc6 12 xd5 mit deutlichem Vorteil für Weiß.

7 xc6

Indem er auf c6 abtauscht, drückt Weiß e5 trotzdem durch.

7...bxc6

7...dxc6 8 e5 b6 9 d3 b7 10 h3 war sehr gut für Weiß in Kr.Georgiew-Lerch, Selestat 2000.

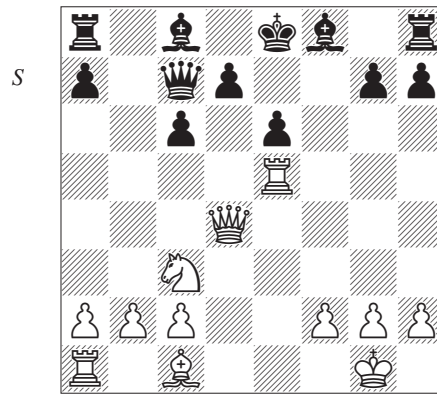
8 e5

Der Bauer e5 schneidet die schwarze Position in zwei Hälften und verhindert die Entwicklung des Läufers auf c8. Weiß droht, seine Stellung mit 9 h3 nebst 10 e4 , oder einfach 9 d4 zu verstärken, weshalb Schwarz versucht, den Bauern gewaltsam zu beseitigen.

8...f6 9 d4

Erstaunlicherweise war dieser natürliche Zug eine Neuerung: In einer früheren Partie war das fade 9 d3 gespielt worden.

9...cxd4 10 xd4 xe5 11 xe5 fxe5 12 xe5 (D)



Schwarz hat das Läuferpaar und eine Majorität von 2-0 im Zentrum, aber der weiße Entwicklungsvorsprung und die schwarzen Rochadeprobleme sind ebenso wichtige Faktoren. Der Turm auf e5 mag anfällig gegenüber Angriffen erscheinen, aber Weiß ist gerne bereit, die Qualität zu opfern, um die totale Dominanz auf den schwarzen Feldern zu bekommen.

12... e7 ?

Bisher war das schwarze Spiel etwas riskant, aber nicht wirklich falsch. Doch gewöhnlich besteht der Nachteil eines solchen Spiels darin, dass man ganz genau fortsetzen muss, was eine ernsthafte Belastung für den Schwarzen bedeutet. Unter der großen Auswahl möglicher Züge war nur ein einziger guter, und dieser hier war es nicht. Die Alternativen sind:

1) 12...♔d6? 13 ♕f4 leitet zur Partiestellung nach dem 14. Zug von Weiß über.

2) 12...♖b8?! 13 ♕f4 ♖b6 (13...♖b4 kostet Schwarz einen Bauern nach 14 ♖xb4! ♕xb4 15 ♗xe6+ dxe6 16 ♕xc7, während 13...d6 14 ♗e1 e5 15 ♕xe5! dxe5 16 ♗xe5+ ♔f7 17 ♖c4+ ♔g6 18 ♗ae1 dem Weißen vernichtenden Angriff gibt) 14 ♖d1 d6! (14...♕e7 15 ♗e3 ♖b7 16 ♘e4 ist ebenfalls sehr aussichtsreich für Weiß) 15 ♗e3 mit starkem Druck.

3) 12...♖b6?! 13 ♖g4 löst die schwarzen Entwicklungsprobleme nicht.

4) 12...d6?! 13 ♗e1 e5 14 f4 ♖b6 15 ♖xb6 axb6 16 fxe5 ist nicht sehr attraktiv, aber Schwarz hat gewisse Chancen, das Endspiel mit einem Bauern weniger zu halten.

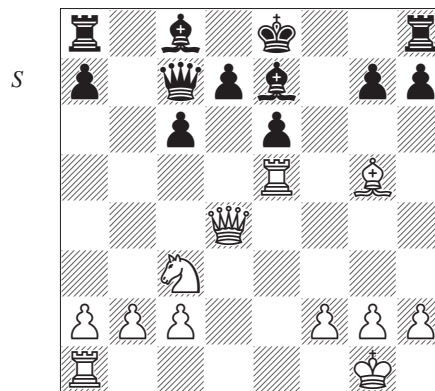
5) 12...d5! ist der beste Zug, da er den weißen Springer von e4 fernhält und ...♔d6 nebst ...0-0 vorbereitet. Nach 13 ♕f4 hat Schwarz 13...♔d6 (auch 13...♖b6 14 ♖a4 ♔d7 15 ♗ae1 0-0-0 ist nicht sehr klar) 14 ♗e4 0-0 (nicht 14...dxe4? 15 ♕xd6 nebst ♘xe4) 15 ♕xd6 ♖xd6, wonach es nicht leicht für Weiß ist, die Kontrolle über die Stellung zu behalten und den Vormarsch der schwarzen Zentrumsbauern zu verhindern, z. B. 16 ♘a4 ♗f5 17 ♗ae1 ♖f8! 18 ♗4e2?! ♕a6 19 ♗xe6 ♗f4 20 ♖c5 ♗c4 (nach 20...♗xa4? 21 ♖xc6 behält Weiß einen Bauern mehr) 21 ♖xf8+ ♗xf8 22 ♘c3 d4, und hier kann nur Schwarz besser stehen.

13 ♕g5! (D)

Dieser starke Zug ist unangenehm für den Nachziehenden. Jetzt kann er nicht rochieren, und der Abtausch der schwarzfeldrigen Läufer sollte Weiß begünstigen – insbesondere, wenn sein Springer nach e4 kommt.

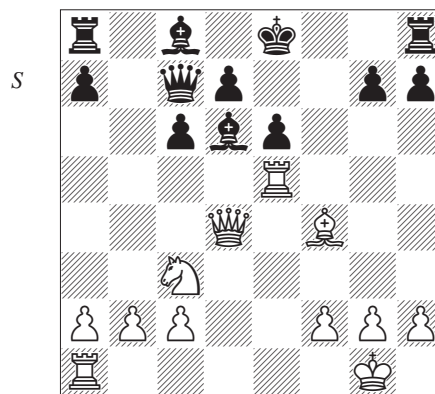
13...♔d6?!

Diese weitere Ungenauigkeit bringt Schwarz in eine kritische Situation. Auch 13...♕f6? ist schlecht, weil 14 ♕xf6 gxf6 15 ♗f5! den Bauern f6 erobert (beachten Sie, dass 15...exf5? 16



♖xf6 sofort gewinnt). Doch es gab zwei bessere Alternativen. Die erste ist 13...d6 14 ♕xe7 ♖xe7 (nicht 14...dxe5? 15 ♖c5 ♖b8 16 ♔d6 ♖b6 17 ♖xe5, und Weiß hat großen Vorteil, z. B. 17...♖xb2 18 ♗d1 ♖b7 19 ♖h5+ ♗f7 20 ♘e4 ♖xc2 21 ♗e1 mit entscheidendem Angriff) 15 ♗e3 0-0 16 ♘e4, und Weiß hat Vorteil, aber deutlich weniger als in der Partie. Die zweite Möglichkeit ist 13...♖b6 14 ♖d2 ♕xg5 15 ♗xg5 0-0 16 b3, was zwar etwas besser für Weiß, aber ebenfalls günstiger als die Partie ist.

14 ♕f4! (D)



Nun steckt der Nachziehende in ernststen Schwierigkeiten. 14...0-0 15 ♗g5 kostet ihn einen Bauern, während 14...♕xe5 15 ♕xe5 ♖b6 16 ♖g4 für Schwarz katastrophal ist. Daher lehnt er das Angebot ab, aber nun ist sein d-Bauer blockiert, was seine Entwicklung behindert.

14...c5 15 ♖e3

Die energischste Antwort.

15...a6

Noch ein Nicht-Entwicklungszug, aber inzwischen ist es kaum noch von Bedeutung, weil auch die Alternativen schlecht sind:

1) 15...♙xe5? 16 ♙xe5 ♖c6 17 ♘e4 mit durchschlagendem Angriff, denn 17...0-0 verliert nach 18 ♖g5 ♗f7 19 ♘d6 h6 20 ♖g6 ♗e7 21 ♗d1! nebst ♙f6.

2) 15...♖b7 16 ♗xe6+ dxe6 17 ♙xd6 gibt dem Schwarzen keine Hoffnung.

3) 15...0-0 16 ♘b5 ♖c6 17 ♘xd6 ♖xd6 18 ♗f5 ♖e7 19 ♙g5, und Weiß gewinnt einen Bauern, während er positionellen Vorteil behält.

4) 15...♖b8 16 ♗f5! ♖xb2 (auch 16...♙xf4 17 ♗xf4 ist sehr schlecht für Schwarz) 17 ♗d1! ♖xc2 18 g4 ♙e7 19 ♗c1 ♖b2 (19...♖xc1+ 20 ♖xc1 exf5 21 ♘d5 ♙d8 22 ♖xc5 gewinnt für Weiß) 20 ♘d5 mit riesigem Angriff für Weiß.

5) 15...♗b8 16 ♘d5 ♖c6 (16...♖b7 17 ♗xe6+ dxe6 18 ♙xd6 ♖xb2 19 ♗e1 ist sehr gut für Weiß) 17 ♖g3! ♙xe5 18 ♙xe5 ♖xd5 19 ♖xg7 ♗f8 20 ♙xb8, und Schwarz hat einen Bauern weniger bei schlechter Stellung.

Nach dem Textzug bringt Schirow die Partie in typisch kraftvollem Stil unter Dach und Fach.

16 ♘d5 ♖c6

16...♖b7 17 ♗f5 ♙xf4 18 ♖xf4 exd5 (oder 18...exf5 19 ♗e1+ nebst Matt) 19 ♖g5 gewinnt für Weiß.

17 ♗g5

17 ♗f5? erlaubt dem Nachziehenden, mit 17...♙xf4 18 ♖xf4 d6 noch etwas zu kämpfen.

17...h6

Nach 17...0-0 18 ♖g3! gewinnt Weiß sofort, während 17...♙xf4 18 ♘xf4 0-0 19 ♘h5 ♗f7 20 ♖c3 ebenfalls kein schöner Anblick ist.

18 ♙xd6

Ein Qualitätsoffer kommt in jedem Fall.

18...hxc5

18...♖xd6 19 ♗d1 ist vernichtend.

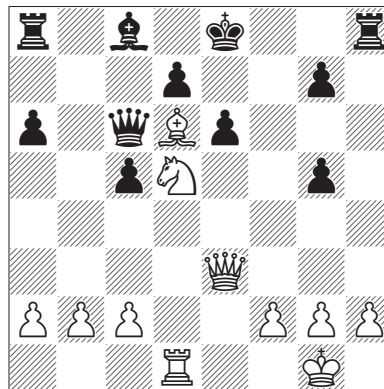
19 ♗d1 (D)

Weiß bringt seine letzte Figur ins Spiel, während die einzige schwarze Figur, die nicht auf ihrem Ausgangsfeld steht, seine Dame ist. Die Drohung ist 20 ♖xg5.

19...♗h6

19...♖xd6 verliert nach 20 ♘f6+ ♙e7 21 ♘g8+! ♗xg8 22 ♖xg5+. Der Textzug verhindert

S



20 ♖xg5 wegen 20...♖xd6 21 ♘f6+ gxf6, und es gibt kein Schach auf g6. Doch Schirow findet einen anderen Weg in die schwarze Stellung.

20 ♘e7 ♖a4

20...♖b7 verliert nach 21 ♖xg5 ♙f7 22 ♙e5.

21 ♖f3 ♙b7

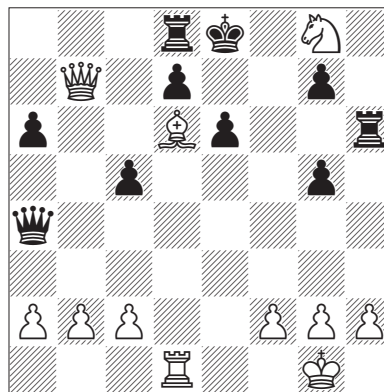
21...♖xc2 22 ♘g8 bringt Schwarz zur Strecke.

22 ♖xb7

22 ♘d5 hätte noch schneller gewonnen, aber das ist nicht wichtig.

22...♗d8 23 ♘g8 (D)

S



Ein ungewöhnliches Bild: Ein weißer Springer zieht (ohne zu schlagen) auf das Ausgangsfeld eines schwarzen Springers, und das schon im 23. Zug!

23...♗h8

Oder 23...♗g6 24 ♖f3.

24 ♖f3! ♗xg8 25 ♖h5+ 1-0

25...g6 26 ♖h7 führt zum Matt.